

count  
me **IN!**

2021-2025

# BASE DE REFERENCIA DEL PROGRAMA

Resumen de las conclusiones



ma  
ma  
cash

awid

crea

JASS  
JUST POWER

URGENT  
ACTION  
FUND  
FOR WOMEN'S  
HUMAN RIGHTS

URGENT  
ACTION  
FUND \*  
AFRICA  
FOR WOMEN'S HUMAN RIGHTS

Red  
Umbrella  
Fund

women  
LEADER. CHANGEMAKER. FUTURE.

## PROGRAMA COUNT ME IN! 2021-2025

Count Me In! es un consorcio global que busca lograr un mundo justo y con igualdad de género, en dónde todas las mujeres, niñas, personas no binarias, no-conformes al género, trans e intersexuales disfruten plenamente de sus derechos y vivan su vida al máximo de sus posibilidades.<sup>1</sup> Mediante una estrategia de tres elementos – *fondos, movimientos y generar cambios* – CMI! apunta contribuir a la creación de movimientos coordinados, resilientes y con recursos, que a su vez contribuyen a crear:

➤ movimientos fuertes y autónomos

➤ espacios para las demandas de las feministas que se sostienen y crecen

➤ actores políticos, actores sociales y donantes conscientes, dispuestos y equipados para apoyar los derechos de las mujeres

➤ actores políticos, actores sociales y donantes que apoyan las leyes, políticas y estrategias que promueven los derechos de las mujeres y niñas

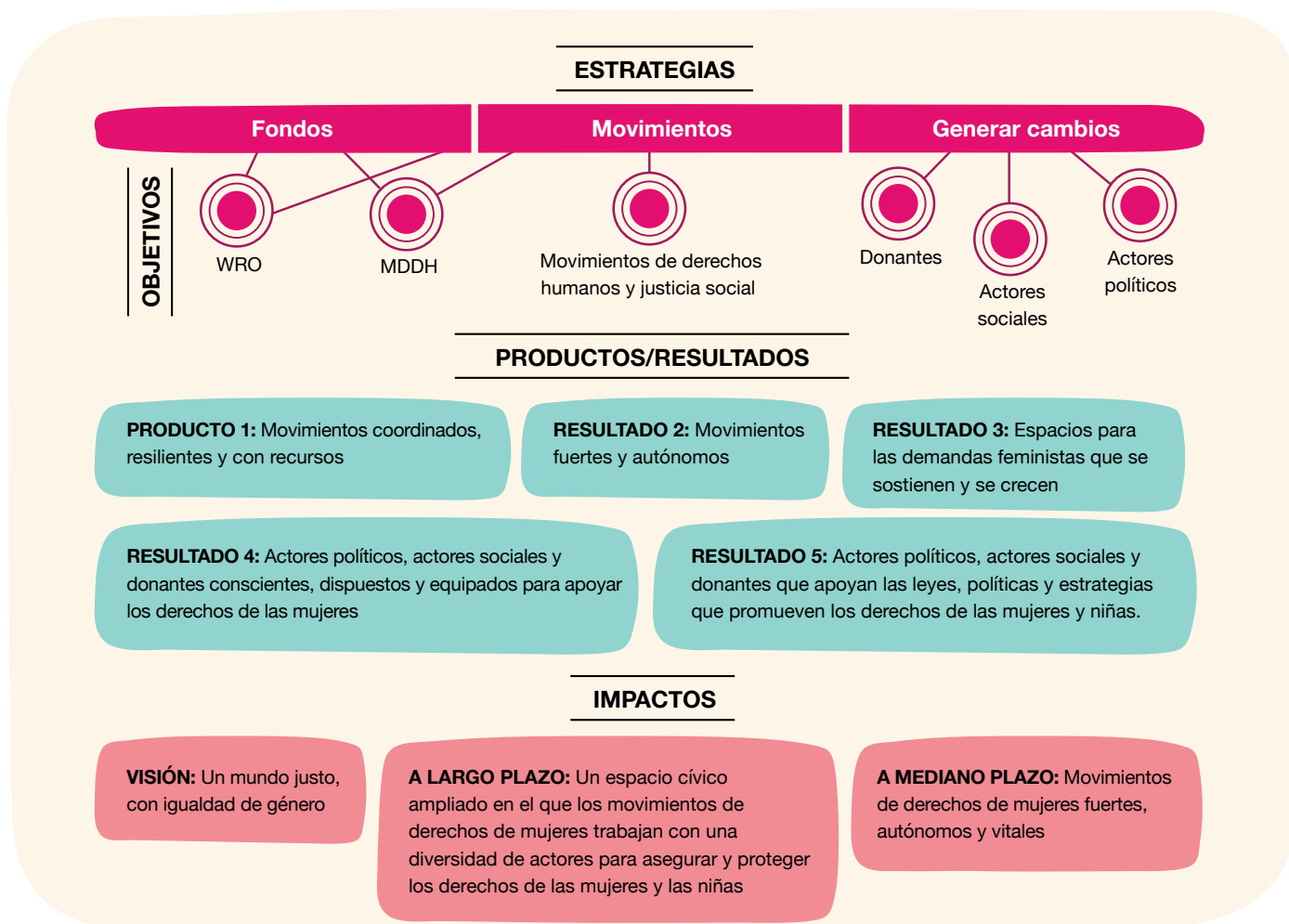


<sup>1</sup> El Consorcio CMI! incluye AWID, CREA, JASS, Mama Cash, UAF, UAF-África y dos socios estratégicos, el Fondo Paraguas Rojo (*Red Umbrella Fund*) y WO=MEN. Hasta la fecha CMI! ha apoyado más de 1000 iniciativas de los movimientos, grupos y organizaciones feministas en más de 26 países. El programa 2021-2025 se basa en el primer programa quinquenal de CMI! (2016-2020). CMI! está apoyado por el Ministerio holandés de Asuntos Exteriores.

## METODOLOGÍA DE REFERENCIA

In 2021, CMI! encargó un estudio de referencia para el programa 2021-2025, basándose en las experiencias y lecciones aprendidas del primer programa de CMI!.<sup>2</sup> Un objetivo clave del estudio fue documentar las realidades políticas en las que trabajan los socios de CMI!, examinando los contextos, las limitaciones y las oportunidades que tienen las mujeres defensoras de derechos humanos (MDDH), las organizaciones de derechos de mujeres (WRO por sus siglas en inglés) y sus movimientos respecto de los resultados previstos por CMI!. Este documento proporciona un resumen de las conclusiones clave. Este estudio se basó en la metodología y los principios feministas.<sup>3</sup> Además del examen de los documentos existentes de CMI!, se recopiló datos a través de siete diálogos contextuales con 116 organizaciones de derechos de mujeres y mujeres defensoras de derechos humanos (de Asia, África Oriental, África Meridional, África Occidental, África del Norte y América Latina), así como 12 entrevistas con las MDDH y 3 donantes, 9 respuestas a las encuestas de los donantes y de las organizaciones de derechos de mujeres y un examen de los recursos secundarios.

**Diagrama: Detalles de las estrategias, objetivos, productos/resultados e impactos de CMI!**



<sup>2</sup> Este informe es una versión resumida del informe completo (de diciembre de 2021) elaborado por *The Feminist Collective* (Shamillah Wilson, Laura Villa Torres, Diyana Yahaya y Christy Alves Nascimento).

<sup>3</sup> Estos son: garantizar que el punto de partida sean los y las actores principales de CMI!, reconociendo de esta manera a los MDDH y WRO como expertas sobre sus realidades vividas e como las impulsoras de cambio en sus propios contextos; asegurar la inclusión y la diversidad de voces, experiencias y estrategias para reflejar la plena diversidad de los y las actores principales de CMI!; aceptar la complejidad y no rehuir de las narrativas y los enfoques complejos sobre cómo sucede el cambio en situaciones de la vida real; integrar las expectativas del las participantes de la investigación en los métodos de investigación y en la recopilación y análisis de los datos; practicar la ética feminista y priorizar la seguridad y las necesidades de las participantes.

## ¿DÓNDE NOS ENCONTRAMOS Y A DÓNDE VAMOS?: Conclusiones iniciales y resultados previstos por CMI!

CMI! está aprovechando los importantes resultados logrados en el primer programa. Desde 2016, el consorcio y los socios han trabajado para fortalecer las capacidades y lanzar estrategias para adelantar el cambio y responder a un mundo que está cambiando tanto de maneras predecibles como inesperadas. En los diálogos de contexto, las participantes compartieron ejemplos concretos de las múltiples y diversas formas en que están promoviendo sus agendas de justicia social. Los ejemplos concretos incluyeron el empoderamiento individual y colectivo, la organización comunitaria y la construcción de redes para sostener y apoyar a las mujeres líderes y a sus familias, la amplificación de sus voces por la justicia y servir como una red de seguridad contra la violencia. Las participantes comentaron la creación de coaliciones con diferentes movimientos sociales, la documentación de los casos de violación de los derechos humanos y el aprovechamiento de tribunales regionales e internacionales de derechos humanos para exigir la rendición de cuentas de los gobiernos cuando no existe seguimiento de los casos a nivel nacional. Las organizaciones y los movimientos están monitoreando activamente las propuestas legislativas dañinas y utilizan los medios de comunicación alternativos y progresivos para exponer los casos, así como para organizarse y resistir la violación de los derechos humanos. Otras estrategias incluyen 'infiltrar' los espacios públicos convirtiéndose en mujeres líderes feministas y políticas y transversalizar el discurso feminista, así como la creación de *think tanks* o grupos de trabajo sobre temas específicos.

CMI! y sus socios están abordando algunos de los problemas más apremiantes de nuestro tiempo, desde la violencia contra las mujeres y la discriminación contra los y las trabajadores sexuales y comunidades LGBTI, hasta la defensa de la tierra, agua y el medio ambiente. Este trabajo se realiza en contextos hostiles y es ilustrativo del poder de los movimientos para responder con estrategias creativas y ofrecer soluciones alternativas que apoyen a comunidades enteras.<sup>4</sup> CMI! está comprometido con apoyarlas para que crezcan tanto en fuerza como número. A continuación se muestra un resumen de las conclusiones clave del estudio de referencia, con un enfoque en las necesidades y las brechas que deben abordarse para lograr los cinco resultados previstos por CMI!.

CMI! y sus socios están abordando algunos de los problemas más apremiantes de nuestro tiempo...

<sup>4</sup> JASS (2020). *What Collective Power Looks Like*.



## 1. Las MDDH y las organizaciones de derechos de mujeres (WRO) son coordinadas, resilientes y cuentan con recursos (producto)

Para lograr que los movimientos feministas generen y mantengan el cambio y exijan la rendición de cuentas de los tomadores de decisiones relativo al reconocimiento y la protección de los derechos humanos de todas las mujeres y niñas, ellos deben ser coordinados, resilientes y deben contar con recursos. Para determinar en qué medida eso es cierto, a las participantes del estudio de referencia se les preguntó específicamente sobre las brechas y las necesidades respecto de cuatro aspectos:

### FINANCIACIÓN

**Conclusiones iniciales:** Las participantes compartieron sus experiencias y afirmaron el contexto desafiante de la financiación de las agendas de los derechos de las mujeres. Los movimientos feministas, especialmente en el Sur Global continúan operando con presupuestos reducidos, pero son estos mismos movimientos que están resistiendo el aumento del autoritarismo en todo el mundo, movilizándolo los movimientos sociales en los espacios cívicos en grave declive y promoviendo una visión y una agenda compartidas para un mundo más justo y más igualitario. Mientras tanto, se está dirigiendo una cantidad significativa de fondos a las agendas ultraconservadoras, fundamentalistas y patriarcales. Las participantes destacaron la distribución injusta de los recursos y la falta de apoyo a los grupos estructuralmente excluidos. Además, los impactos devastadores de COVID-19 aún siguen emergiendo y los avances logrados por las WRO y las MDDH corren el riesgo de desaparecer.

### CAPACIDAD DE CABILDEO Y DEFENSA

**Conclusiones iniciales:** Las oportunidades y los desafíos para promover las agendas de los derechos de las mujeres se ven impactados por un mundo en que la desigualdad y la vulnerabilidad crecientes coexisten con los discursos y agendas políticas contra los derechos. Las participantes del estudio de referencia destacaron la importancia de facilitar y apoyar las capacidades individuales y colectivas más fuertes para que los grupos hagan valer sus derechos y accedan a recursos para promover sus agendas en pro de los derechos.<sup>5</sup> Algunas de las necesidades de capacidad señaladas incluyeron la experiencia técnica y las habilidades para trabajar en ciertos temas, es decir, el derecho, la economía y la salud pública; el desarrollo del liderazgo; capacidad para hacer un análisis y crear una narrativa interseccional feminista; y la comunicación.



<sup>5</sup> Resumen de los diálogos de contexto, Estudio de referencia CMI!, 2021

## ALIANZAS

**Conclusiones iniciales:** Las participantes del estudio de referencia comentaron las divisiones entre y dentro de los movimientos en que los grupos estructuralmente excluidos (por ejemplo, las comunidades LGBTI, las trabajadoras sexuales, las mujeres con discapacidad y las mujeres indígenas y migrantes) se ven excluidos de los espacios principales de derechos de mujeres. También hablaron de la falta de apoyo cuando se ven atacados o acosados grupos específicos y la dominación del liderazgo cis-masculino en las alianzas más amplias de sociedad civil.

## SEGURIDAD INTEGRAL

**Conclusiones iniciales:** La seguridad y la atención integral son aspectos importantes del apoyo a los socios, especialmente considerando los contextos extremadamente desafiantes en que trabajan, y el hecho de que muchos de los socios todavía están lidiando con el COVID-19 y sus impactos. Las MDDH y las WRO están bajo una constante presión para seguir adelante a pesar de estar fatigadas. Es necesario examinar la naturaleza sistémica de la atención y la seguridad.



## 2. Movimientos fuertes y autónomos (resultado)

**Conclusiones iniciales:** El estudio de referencia identificó unas necesidades adicionales para fortalecer la vitalidad de los movimientos, más allá de las mencionadas anteriormente. Estas incluyeron: estrategias y tácticas de organización que son efectivas dentro de los espacios cada vez más reducidos y cambiantes; asegurar la diversidad y la solidaridad en los grupos con diversas identidades y agendas en el contexto de entornos inciertos y restrictivos; manejar la incertidumbre y el riesgo, en particular los riesgos relativos a la seguridad y protección; y aprender tanto a reflexionar sobre los logros como fortalecer la práctica, debatiendo temas polémicos, aclarando significados y construyendo el poder colectivo.

Las MDDH y las WRO están bajo una constante presión para seguir adelante a pesar de estar fatigadas.





### 3. El espacio para las demandas feministas se sostiene y se crece (resultado)

**Conclusiones iniciales:** La reducción de los espacios cívicos y democráticos fue la tendencia que generó el mayor interés en el estudio de referencia, afirmando la necesidad de trabajar para ampliar los espacios de organización y movilización feministas. Las participantes destacaron que la contracción del espacio cívico está directamente relacionada con la movilización de las organizaciones contra el género y la igualdad, que cada vez más, están actuando para restringir los derechos, manipular las normas sociales, apoyar las agendas conservadoras, penalizar la disensión y legitimar la represión a través de leyes y políticas. Dada la naturaleza de su activismo, los miembros y socios de CMI! están particularmente en riesgo. Los grupos estructuralmente excluidos enfrentan múltiples desafíos superpuestos para continuar con su trabajo. Las participantes del estudio de referencia compartieron ejemplos del acoso, de la violencia (incluida la violencia sexual y la violencia en los medios sociales y por Internet), de la persecución, del encarcelamiento y de asesinatos. Además, los espacios multilaterales también se ven amenazados tanto por el paso de algunos estados al unilateralismo como por la falta de rendición de cuentas de los gobiernos sobre los mecanismos internacionales de derechos humanos.



### 4. Los actores políticos y sociales y los donantes son conscientes y están dispuestos y equipados para apoyar los derechos de las mujeres y las niñas (resultado)

El estudio de referencia examinó en qué medida los tres principales objetivos de cabildeo y defensa de CMI! son (políticamente) *conscientes y están dispuestos y equipados* a apoyar los derechos de las mujeres y las niñas:

#### DONANTES

**Conclusiones iniciales:** A pesar de los progresos logrados, hay relativamente poca financiación para los movimientos feministas, especialmente para los movimientos del Sur Global, mientras que hay una financiación masiva dirigida a los actores que están trabajando en contra de los derechos de las mujeres y las personas LGBTQI, al servicio de las agendas ultraconservadoras, fundamentalistas y patriarcales.<sup>6</sup> Varios actores gubernamentales e intergubernamentales han declarado que la igualdad de género es una prioridad política y algunos estados han adoptado una “política exterior feminista”, comprometiéndose a aumentar el apoyo a la igualdad de género y a las mujeres y niñas.<sup>7</sup> Sin embargo, las WRO son conscientes de la necesidad de realizar una promoción constante para exigir la rendición de cuentas de estas instituciones donantes. Además, hay una necesidad de ampliar la financiación para incluir los grupos estructuralmente excluidos.

6 Entre 2013 y 2017, el movimiento “anti-género” recibió la financiación de más de USD \$3,7 mil millones – más de tres veces la financiación para los grupos LGBTQI a nivel global en esos años. AWID (2021)

7 AWID (2021). *Where is the Money for Feminist Organising*.

## ACTORES POLÍTICOS Y SOCIALES

**Conclusiones iniciales:** Existe una fuerte represalia y la oposición a los derechos humanos de las mujeres y las niñas, particularmente en los marcos institucionales y políticos para la igualdad de género, ciertos campos de política (por ejemplo la educación, la salud y los derechos sexuales y reproductivos y la prevención y la lucha contra la violencia contra las mujeres) y el entorno de trabajo/espacio operativo de las organizaciones de los derechos humanos de las mujeres.<sup>8</sup> En algunos casos, la represalia y la oposición se presentan en la forma de la retórica y el discurso vinculados a una campaña intensificada contra la llamada “ideología de género”. Las MDDH y las organizaciones están cada vez más bajo ataque. Las represalias contra las mujeres y los y las defensores LGBTQI incluyen el uso de la legislación para criminalizar su trabajo, amenazas, el acoso, campañas de difamación, prohibiciones de viaje, restricciones de financiación, detenciones arbitrarias, la violencia sexual e incluso asesinatos.<sup>9</sup>



### 5. Los actores políticos, sociales y los donantes apoyan las leyes, políticas y estrategias para promover los derechos de las mujeres y niñas

(resultado)

**Conclusiones iniciales:** El contexto global del estudio de referencia es, en primer lugar, uno que se caracteriza por un aumento en las tendencias populistas y autoritarias, las agendas ultranacionalistas, el aumento en el protagonismo de los fundamentalismos y la oposición, en particular, a los derechos y la justicia sexuales y reproductivos y un mayor control estatal tanto de los espacios *online* como *offline*. En segundo lugar, “el poder corporativo indómito”<sup>10</sup> y la impunidad corporativa amenazan el trabajo de las WRO y las MDDH en los contextos extractivistas. En tercer lugar, la precariedad de la economía informal, así como la criminalización de ciertos tipos del trabajo informal afectan a las mujeres y niñas más estructuralmente excluidas. Junto a estas tendencias está la reducción de los espacios y los recursos de la sociedad civil, algo que se puede ver en el aumento de las regulaciones y leyes que restringen la creación de organizaciones no gubernamentales y su acceso a la financiación, así como las amenazas personales y la violencia experimentadas por las WRO y las MDDH.<sup>11</sup>



<sup>8</sup> [https://www.europarl.europa.eu/RegData/etudes/STUD/2018/604955/IPOL\\_STU\(2018\)604955\\_EN.pdf](https://www.europarl.europa.eu/RegData/etudes/STUD/2018/604955/IPOL_STU(2018)604955_EN.pdf)

<sup>9</sup> Ibid

<sup>10</sup> AWID (2021). *Rights At Risk. Time for Action*. Observatorio de la Universalidad de los Derechos.

<sup>11</sup> *Final Warning: Death Threats and Killings of Human Rights Defenders*. Informe de la relatora especial sobre la situación de los y las defensores de derechos humanos, May Lawlor. Consejo de Derechos Humanos. 46ª sesión, 22 de febrero - 19 de marzo de 2021. Disponible en: <https://undocs.org/en/A/HRC/46/35> Último acceso: 29 de octubre de 2021.



## CON MIRAS AL FUTURO: RECOMENDACIONES

Conclusiones y recomendaciones clave para CMI! basadas en las conclusiones del estudio de referencia:

### Apoyo a los movimientos

**La dotación de recursos para las WROs y los movimientos** sigue siendo fundamental para avanzar en la visión de CMI!. Esta estrategia debe reforzarse en la medida posible. Se debe dar prioridad a **abordar los retos que enfrentan las WRO y los movimientos en la formación y mantenimiento de las alianzas**, por ejemplo la marginación de las agendas específicas de los grupos estructuralmente excluidos, la falta de inclusión en los espacios feministas, el aislamiento y la falta de solidaridad. Se necesita **apoyar el trabajo de fortalecimiento interno del movimiento**, incluyendo espacios de atención, apoyo y reflexión, así como apoyar el fortalecimiento de las tácticas de organización (en línea y fuera de línea), la formación de coaliciones y el aprendizaje y la mitigación de riesgos. **La seguridad y la atención integrales deben seguir siendo una prioridad**. Se debe poner especial énfasis en apoyar los mecanismos organizacionales (infraestructura), como por ejemplo las políticas, procesos y estrategias para realizar un trabajo integral de seguridad y atención a nivel individual y colectivo.



### Aprendizaje y generación de evidencias

Es importante que CMI! monitoree y reflexione sobre la eficacia relativa de las **estrategias para crear y defender espacios**, y para **aumentar la conciencia y la voluntad de los actores políticos y sociales**, con el objetivo de reconocer y proteger los derechos de las mujeres y las niñas. CMI! podría usar los datos empíricos para defender y apoyar estas estrategias. CMI! también debe tomar en consideración las oportunidades para compartir las conclusiones sobre **la falta de financiación a los grupos estructuralmente excluidos y también involucrar a estos grupos en el trabajo de promoción** a nivel nacional y regional.



## Aprovechando el poder

CMI! debe explorar su propio valor agregado **en la creación y la defensa de los espacios**, ya que esta es la tendencia que se manifestó de manera más consistente a nivel regional y global. El consorcio puede aprovechar su diversidad reuniendo **diversas perspectivas en los debates sobre la dotación de recursos sostenible**, actuando como vínculo entre las WRO y los diferentes tipos de donantes. Además del trabajo impulsado por sus socios, CMI! como colectivo debe **apoyar y amplificar los esfuerzos de cabildeo y promoción de los socios**. CMI! debe **priorizar la presentación del trabajo de los socios** a los donantes y otros actores. Las participantes del estudio de referencia instaron a CMI! que trabajara sobre el tema de **la rendición de cuentas por las empresas, dados los impactos específicos de género de los abusos de derechos humanos cometidos por de las empresas**. CMI! podría considerar esto como un área posible donde podría agregar valor para apoyar la organización de los socios a nivel local, nacional y regional también.



**Para ver el informe de referencia completo,  
haga clic aquí**

Para saber más sobre el programa Count Me In! y el trabajo  
realizado por sus organizaciones afiliadas y asociadas consulte:

[cmiconsortium.org](http://cmiconsortium.org)